

Kníničský zpravodaj



Říjen 2012

Zpravodaj městské části Brno-Kníničky

Po prázdninové přestávce vychází další číslo Kníničského zpravodaje. Letní měsíce jsme se snažili využít k revitalizaci hřišť a parků. Během prázdninových dnů jsme pro Vás rozšířili stávající hřiště a vybudovali jedno nové. Proběhly úpravy v parcích a další práce na objektech patřících městské části. Během prázdnin proběhla realizace nového hřiště "Píseňák" v lokalitě U Luhu. Multifunkční hřiště bude nyní doplněno o napínací kůly, branky na florbal a basketbalový koš. Hřiště na Dolních Loukách bylo osazeno první částí zeleně, další výsadba proběhne v nejbližší době, jakmile bude vhodné počasí pro novou výsadbu. Dětské hřiště jsme vybavili několika novými lavičkami z akátu.

V říjnu by měla být dokončena i lezecká stěna, na které si budou moci v budoucnu vyzkoušet malí i velcí své lezecké umění. Dále proběhla poslední úprava povrchu na hřišti U Pilíře. Nyní je na hřišti nový antukový povrch. Hřiště je určeno převážně pro vyznavače tenisu, či nohejbalu, ale jistě si najde i další uplatnění mezi sportovci. Všechna naše hřiště jsou bezplatně přístupná široké veřejnosti.

V parku při ulici Ondrova byly postupně opraveny staré lavičky, a ty které již úplně dosloužily, byly nahrazeny novými. Stejněho osudu se dočkaly i lavičky před kaplí sv. Cyrila a Metoděje a v parku U Památníku. Nyní čekáme na dodání dalších laviček, které doplní ty stávající a umožní tak odpočinek či relaxaci v našich parcích.

Martin Žák, starosta



KNIHOVNA JIŘÍHO MAHENA

Po prázdninách se opět otevírají dveře KJM v Brně Kníničkách. Pobočka Ondrova 25 patří mezi nejmenší pobočky, které jsou ve městě Brně. Naše knihovna poskytuje základní výpůjční a informační služby čtenářům všech věkových kategorií a využívá výměnný fond, který nabízí novinkové tituly.

Knihovna je umístěna v prostorách budovy Mateřské školy (vstup hlavním vchodem do MŠ). Díky finančnímu příspěvku naší MČ, který jsme odsouhlasili ke konci minulého roku, se podařilo zachovat činnost knihovny pro rok 2012 bez jakéhokoli omezení. Provoz knihovny pro rok 2012 je hrazen v plné výši MČ Brno-Kníničky.

Letos byla knihovna za finančního přispění MČ vybavena novou výpočetní technikou a drobným mobiliářem. Další část finančních prostředků MČ byla použita na nákup knižních fondů. Půjčovní doba zůstala zachována – tj. ČT od 14.00–18.00. I přes tuto krátkou otevírací dobu navštívilo knihovnu v minulém roce 824 návštěvníků, kteří si vypůjčili 3208 knih.

Martin Žák, starosta

KLUB SENIORŮ KNÍNIČKY

Skončily školní prázdniny a my, dříve narození, začínáme druhý rok činnosti našeho klubu. Scházíme se každý druhý a čtvrtý čtvrtek v měsíci v přístavbě školy – Krčku, vždy od 10 do 12 hodin. Na schůzkách si povídáme, předáváme si navzájem své zkušenosti, luštíme různé úkoly, trénujeme svoji paměť a pozornost a také trochu cvičíme. Společně vytváříme zajímavé věci a učíme se různé techniky ručních prací.



Každá schůzka má v programu nějaký základní námět:

- 13. září – **Koníčky, sběratelství, zábavy**
- 27. září – **Domácí kuchyně**
- 11. října – **Exkurse do Mahenovy knihovny**
- 25. října – **Domov ve tmě nebo tichu, sociální služby ve stáří**
- 8. listopadu – **Dárky, výroba z pediku**
- 22. listopadu – **Adventní věnce**
- 13. prosince – **Předvánoční posezení**

První schůzka v roce 2013 bude dne 10. ledna.

Mimo těchto pravidelných schůzek ještě připravujeme prohlídku hvězdárny a návštěvu školy tradičních řemesel, kde nás zkrášlí budoucí kosmetičky a kadeřnice.

Srdečně zveme další zájemce z řad dříve narozených – neseďte doma a přijďte mezi nás!

Ing. Věra Kubíková





INFORMACE ÚŘADU PRO OBČANY

Volby do zastupitelstev krajů

Volby do zastupitelstev krajů se konají ve dvou dnech, v **pátek 12. října 2012 od 14.00 hod. do 22.00 hod. a v sobotu 13. října 2012 od 8.00 hod. do 14.00 hod.**

Voličem je občan obce, který je státní občan České republiky, a alespoň druhý den voleb dosáhl věku nejméně 18 let a je v den voleb přihlášen k trvalému pobytu v obci, která náleží do územního obvodu kraje.

Volební místnost volebního obvodu č. 269 se tradičně nachází v budově úřadu, vchod z ulice K Bukovinám.

Prokázání totožnosti a státního občanství

Volič po příchodu do volební místnosti prokáže volební komisi svou totožnost a státní občanství ČR platným občanským průkazem nebo platným cestovním pasem ČR.

Hlasovací lístek obdrží volič na adresu trvalého pobytu nejpozději 3 dny přede dnem voleb, tj. v úterý 9. 10. 2012. V případě, že volič je k trvalému pobytu hlášen v chatové oblasti, požádá o vydání hlasovacího lístku přímo ve volební místnosti nebo již dříve na úřadě městské části. Pokud dojde k poškození či ztrátě hlasovacího lístku, může volič ve volební místnosti požádat o jiný hlasovací lístek.

Úprava hlasovacího lístku

Pokud se volič neodebere do vyhrazeného prostoru k úpravě hlasovacích lístků, nebude mu hlasování umožněno. Ve vyhrazeném prostoru vloží 1 hlasovací lístek do úřední obálky (šedá s razítkem). Na hlasovacím lístku může zakroužkováním pořadového čísla nejvýše u 4 kandidátů uvedených na témže hlasovacím lístku vyznačit, kterému z kandidátů dává přednost. Jiné písemné úpravy hlasovacího lístku se neprovádí.

Hlasování

Každý volič hlasuje osobně, zastoupení není přípustné. S voličem, který nemůže sám upravit hlasovací lístek např. pro špatný zrak, může být v prostoru pro úpravu hlasů přítomen jiný volič, nikoliv však člen volební komise.

Ze zdravotních důvodů může volič požádat úřad či volební komisi o umožnění volit do přenosné volební schránky.

Hlasování na voličský průkaz

Na základě tzv. technické novely volebních zákonů (zákon č. 222/2012 Sb.) byla nově zavedena možnost hlasovat ve volbách do zastupitelstev krajů na voličský průkaz. Voličské průkazy vydává obecní úřad (úřad městské části) na žádost voliče zapsaného ve stálém seznamu voličů v územním obvodu kraje, kde jsou vyhlášeny volby. Podle § 26a zákona č. 130/2000 Sb., o volbách do zastupitelstev krajů a o změně některých zákonů, ve znění pozdějších předpisů, voliči, který nebude moci volit ve volebním okrsku, v jehož stálém seznamu je zapsán, vydá obecní úřad na jeho žádost voličský průkaz a poznamená tuto skutečnost do stálého seznamu a do jeho výpisu pro okrskovou volební komisi.

Voličský průkaz se vydává pouze voličům zapsaným ve stálém seznamu v územním obvodu kraje, kde jsou vyhlášeny volby.

Volič může požádat již dnes o vydání voličského průkazu:

- žádost v listinné podobě **opatřenou úředně ověřeným podpisem voliče**; ověřený podpis žadatele zákon vyžaduje proto, aby byl volič, který o vydání voličského průkazu žádá, chráněn před zneužitím tohoto institutu. Pro žádost o vydání voličského průkazu v listinné podobě není žádný předepsaný formulář.

Při ověření podpisu u správních úřadů (viz shora ad 1a) lze využít osvobození od správního poplatku podle ustanovení § 8 odst. 2 písm. f) zákona č. 634/2004 Sb., o správních poplatcích, ve znění pozdějších předpisů, jež stanoví, že od poplatků jsou osvobozeny úkony pro účely využití volebního práva. Tuto skutečnost správní úřad u úkonu vyznačí.

- žádost v elektronické podobě podepsané uznávaným elektronickým popisem voliče
- žádost v elektronické podobě zasláné prostřednictvím datové schránky.

Žádost musí být příslušnému obecnímu úřadu doručena nejpozději 7 dnů přede dnem voleb, tj. do 5. října 2012.

- osobně; v tomto případě není písemná žádost vyžadována, neboť obecní úřad, který je oprávněn voličský průkaz vydat, o žádosti voliče po prokázání jeho totožnosti učiní úřední záznam, ve kterém veškeré potřebné údaje uvede; o vydání voličského průkazu lze požádat do okamžiku uzavření stálého seznamu, tj. do 10. října 2012 do 16.00 hod.

Voličský průkaz opravňuje k zápisu do výpisu ze stálého seznamu voličů ve dnech voleb ve volebním okrsku spadajícím do územního obvodu kraje, kde jsou volby vyhlášeny a v jehož územním obvodu je volič přihlášen k trvalému pobytu.

Při ztrátě nebo odcizení voličského průkazu nelze vydat duplikát.

Vaše cesty k bezpečí

Jak se správně zachovat při dopravní nehodě

Stále vzrůstající provoz na silnicích přináší zvýšené riziko dopravních nehod. V této kapitole Vás seznámíme s několika důležitými radami a postupy, jak zvládnout základní úkony při dopravní nehodě, ať už jste přímými účastníky nebo svědky.

Nejdůležitější je záchrana lidského života a zdraví účastníků nehod. Vypněte chod motoru havarovaného vozidla (vyndejte klíče či kartu ze spínací skříňky), je-li to s ohledem na aktuální situaci možné. Opusťte havarované vozidlo, a pokud je to možné, pomozte i ostatním opustit vozidlo a místo nehody. Dbejte na vlastní bezpečnost, a co nejdříve zajistěte místo nehody tak, aby nedošlo k jejímu rozšíření – použijte výstražné osvětlení vozu, výstražný trojúhelník, reflexní vesty. Pokud je evidentní, že zraněné osoby potřebují





bezodkladnou první pomoc (krvácení, zástava dechu), věnujte se nejprve zraněným a po jejich stabilizaci přivolejte záchranáře.

Pokud již na tísňovou linku nevolal někdo z účastníků nehody nebo svědci, přivolejte pomoc. Nemáte-li u sebe mobilní telefon, zastavte jiné vozidlo, pomoc zraněným nebo ohroženým je zákonná povinnost každého! Pokud se jedná o vážnou nehodu, vždy volejte tísňovou linku 112, jejímž prostřednictvím budou přivoláni:

- hasiči, kteří zajistí uhašení požáru, vyproštění osob, likvidaci škod např. při úniku látek,
- zdravotnická záchranářská služba, zajistí ošetření a odvoz raněných,
- policie, ta zajistí zabezpečení místa nehody, organizaci dopravy v okolí, vyšetření nehody.

Při drobných nehodách jako jsou např. „pomačkané plechy“ nemusíte volat záchranáře ani policii, pokud se všechny strany dohodnou na vyřešení situace, nedošlo ke zranění osob, nehoda vážně neohrožuje ostatní účastníky provozu, a pokud nevznikla škoda třetí osobě.

Do příjezdu záchranářů na místo nehody je třeba si rozdělit činnost, kterou musíte zajistit. Nebojte se požádat kolemjdoucí o pomoc či spolupráci. Zajistěte regulaci či odklon dopravy. V případě možnosti požáru, při podezření na možný výbuch nebo při úniku nebezpečných látek opusťte místo nehody společně se všemi účastníky nehody. Ujistěte se, že jsou opravdu všichni v bezpečné vzdálenosti. Nezapomeňte ani na přepravovaná zvířata.

Pokud vozidlo hoří a máte k dispozici hasící přístroj vhodného typu, použijte ho. Haste z bezpečné vzdálenosti a nikdy se nedotýkejte části vozu. Haste zespodu do motorového prostoru, popř. otevřeným okénkem do prostoru kabiny vozu. Teprve pokud nikomu na místě nehody nehrozí nebezpečí, můžete se začít věnovat dalším činnostem. Zajistíme volný příjezd pro záchranáře nebo vrtulníku dáváme znamení např. reflexním oděvem. Zabezpečíme majetek uvnitř i vně vozidla. Vždy si napíšeme kontaktní údaje účastníků i svědků nehody.

Po příjezdu záchranářů buďte k dispozici veliteli zásahu, kterého informujte o aktuální situaci, jakou první pomoc jste poskytli účastníkům nehody, upozorněte na osoby či zvířata, které jste nemohli vyprostit apod. Řiďte se pokyny záchranářů.

Jako jeden z posledních kroků se postarejte o svoje havarované vozidlo, tj. kontaktujte svoji pojišťovnu a zajistěte si odtahovou službu.

Další informace na www.firebrno.cz.

Vítání občánků

Podzimní „Vítání občánků“ proběhne v sobotu 3. listopadu 2012 v budově školy. Pan starosta Žák přivítá nové občánky městské části Brno-Kníničky a předá jim dárky od městské části. Doprovodný program zajistí děti z mateřské školky Studánka pod vedením pí ředitelky Zrostové.

Děkujeme i Mateřskému centru Sedmikráska Brno o.s. za dodání dalších dáreků pro naše občánky.



**HLEDÁM ZAHRADU KDEKOLIV V BRNĚ I OKOLÍ,
VE VLASTNICTVÍ MOŽNO I S CHATOU. FINANCE MÁM.
TEL.: 774 248 403.**

Termíny svazu velkokapacitních kontejnerů

V 2. pololetí se sběrové dny budou konat v sobotu 13.října 2011 od 8.00 do 12.00 hod.

S ohledem na nutné plnění platného znění zákona 185/2001 Sb., o odpadech, i během sběrových dnů považujeme za nezbytné znovu upozornit, že sběrové dny konané v MČ Brno-Kníničky jsou určeny **pouze pro sběr objemného odpadu katalog číslo 20 03 07** (např. objemově upravený nábytek, matrace, peřiny, koberce, dětské autosedačky, plastový nábytek atd.) **a biologicky rozložitelného odpadu ze zahrad katalog číslo 20 02 01** (tráva, listí, zelenina, objemově upravené tj. pořezané kusy větví a kmenů maximálně o délce 50cm), **a to výhradně od občanů-fyzických osob nepodnikajících!** Během sběrových dnů je nutné se řídit pokyny obsluhy kontejnerů (řidičů vozidel). Nelze zajišťovat likvidaci jiných odpadů či úklid odpadů uložených mimo kontejnery. Další kontejner bude určen pro železný odpad.

Do kontejnerů na sběrových dnech tedy **NELZE ODEBÍRAT** např.: **elektrozařízení či elektroodpady** (např. televize, monitory, PC, lednice, pračky, rádia, sporáky, vařiče, myčky, atd.), zářivky či úsporné žárovky, **stavební odpady** (např. „stavební sut“, sádkokarton, dveře, okna, izolační materiály, střešní krytinu, bytová jádra, sanitární zařízení, IPA atd.), **nebezpečné odpady** (např. obaly od barev, barvy, tiskařské barvy, tonery, cartridge, kyseliny, rozpouštědla, fotochemikálie, pesticidy, motorové a jiné oleje, baterie, akumulátory, atd.), **pneumatiky**, autosklo a ostatní autosoučástky, sklo, papír, PET lahve.

Seznam sběrných středisek odpadů s aktuálními informacemi naleznete na <http://www.sako.cz/sso/seznam/>

Spalování suchých rostlinných materiálů

Spalování suchých rostlinných materiálů je v MČ Brno-Kníničky pouze v těchto termínech:

duben – říjen každý den mimo neděli od 8.00–19.00 hod.

listopad – březen každý den mimo neděli od 8.00–16.00 hod.

Zpracovala tajemnice úřadu

PŮJČOVNA PARNÍCH ČISTIČŮ AQUEL

WWW.PUJCUJEMEPARNICISTIC.CZ
PARNICISTICAQUEL@SEZNAM.CZ
HEDA@HEDA.CZ
603173021

VYUŽIJTE ZAPŮJČENÍ UNIKÁTNÍHO PARNÍHO ČISTIČE, SE KTERÝM DŮKLADNĚ A BEZ VĚTŠÍ NÁMAHY A CHEMIE VYČISTÍTE NEPŘÍSTUPNÁ MÍSTA, MASTNOTU NA SPORÁCÍCH, TROUBÁCH ČI DIGESTOŘÍCH, ZAŠLOU ŠPÍNU V RÁMECH OKEN, VE SPÁRÁCH OBKLADŮ A DLAŽEB, ODSTRANÍTE VODNÍ KÁMEN A ŠPÍNU Z FASÁDY I Z DISKŮ KOL.. VYUŽITÍ JE ŠIROKÉ.

CENA 600KČ/DEN PO PŘEDLOŽENÍ TOHOTO INZERÁTU 100KČ SLEVA!

HEDA EXPORT-IMPORT, SPOL. S R.O.
PURKYŇOVA 99, BRNO KRÁLOVO POLE AREÁL BÝVALÉ TESLY,
BUDOVA S NÁPÍSEM REDHAT

**KOUPÍM POZEMEK V BRNĚ I OKOLÍ, POKUD MOŽNO
STAVEBNÍ (MENŠÍ I VĚTŠÍ). PROSÍM NABÍDNĚTE.
RYCHLÉ JEDNÁNÍ. TEL.: 776 637 839.**



ČERVENÝ KONTEJNER ASEKOL NA SBĚR DROBNÉHO ELEKTRA A BATERIÍ

Lidé třídí, když je to pro ně jednoduché! Stacionární kontejnery úspěšně řeší problém se sběrem drobných elektrospotřebičů a baterií.

Kde najdete červené kontejnery?

Jejich umístění je orientované do hustě zalidněných částí měst u separačních stání na tříděný odpad, aby byl snadný přístup umožněn co největšímu počtu obyvatel. Lidem, kteří se chtějí ekologicky zbavit elektronického odpadu, slouží v Brně už 235 sběrných míst. Speciální červené kontejnery, které nabízí zdarma společnost Asekol je však v Brně pouhých čtrnáct. Aktuální seznam kontejnerů naleznete zde: <http://www.asekol.cz/sberna-mista/vse.html>.

V MČ Brno-Kníničky je tento kontejner umístěn na rohu ulic K Bukovinám a Nová.

Systematický zpětný odběr starých elektrospotřebičů funguje v České republice už od roku 2005. Za tuto dobu se kolektivním systémům podařilo zajistit recyklaci více než 150 tisíc tun elektrozařízení. Obce díky spolupráci v rámci sběrné sítě ušetřily stovky milionů korun. Přesto třídění drobného elektroodpadu tvoří stále jen malou část objemu sběru. Malé předměty totiž končí v popelnici na směsný odpad mnohem častěji než větší druhy elektrospotřebičů. Občanům se zdají sběrné dvory, prodejny a opravny spotřebičů příliš vzdálené a mobilní svoz se koná jen často jen dvakrát do roka. Společnost ASEKOL proto vyšla obyvatelům vstříc a připravila pro ně speciální sběrné nádoby určené pro odkládání drobných elektrozařízení – červené stacionární kontejnery.



Historie projektu

Testovací fáze:

- 2007 – ASEKOL instaloval prvních 5 kontejnerů v malých obcích do 1000 obyvatel ve Středočeském kraji.
- 2008 – Další fáze testování ve statutárním městě Kladně.

Realizace:

- od poloviny roku 2008 – ASEKOL postupně vybavil kontejnery další města. V celé České republice bylo v polovině roku 2010 k dispozici více než 100 kusů červených kontejnerů.

Kdo to platí?

Náklady na svoz a zpracování, stejně jako náklady na pořízení nádob hradí kolektivní systém ASEKOL.

Výsledky sběru:

- Doposud bylo díky stacionárním kontejnerům v České republice vybráno více než 500 tun drobných elektrozařízení.
- Podíl malých spotřebičů na celkovém sběru elektrozařízení se zvýšil z 13 % v roce 2006 na 22,5 % v roce 2010.

Martin Žák, starosta

KOUPÍM GARÁŽ KDEKOLIV V BRNĚ I V HORŠÍM STAVU.
DOHODA JISTÁ.
TEL.: 776 809 213.

KOUPÍM RODINNÝ DŮM V BRNĚ (VĚTŠÍ I MENŠÍ I VE ŠPATNÉM STAVU). JEN SOLIDNĚ. PLATÍM HOTOVĚ. JSEM PŘÍMÝ KUPEC.
TEL.: 608 730 043. ZN.: BRNO I OKRAJ.

LANÁČEK V ZOO BRNO LÁKÁ NA SLONÍ NOHY I VEVERČÍ DOUPĚ!

Brno, 9. 8. 2012 – V brněnské zoo vzniklo nové centrum Lanáček. Pro veřejnost funguje od začátku srpna, slavnostní otevření však chystá na neděli 12. 8. 2012. Právě v tento den proběhne v Lanáčku v Zoo Brno akce pro rodiny s dětmi. Těšit se můžete na soutěže, malování na obličej a hry s maskotem Patrikem. Pro všechny jsou připraveny drobné ceny a sladká odměna.



Lanové centrum zahájilo svůj provoz v brněnské zoo na začátku srpna 2012. V areálu ho najdete v horní části zoo, hned u výstupu z vláčku. Během pár dnů si Lanáček našel své příznivce, denně tak svou zdatnost na překážkách vyzkouší zhruba stovka dětí ve věku od tří do jedenácti let.

Celkem je tu pro ně připraveno jedenáct překážek. Např. Sloní nohy, Veverčí doupe nebo Opičí tramvaj. Lana jsou ve výšce metr a půl. Strach z pádů mít ale nemusíte, pod všemi překážkami je záchytná síť. Vstup do Lanáčku je zpoplatněn, za dítě zaplatíte 60 Kč, přičemž vstupenka platí po celý den. Zpříjemnit si tak celodenní prohlídku zoo můžete v Lanáčku hned několikrát za sebou a za jedny peníze.

Více informací:

Lucie Kapounová, tisková mluvčí

tel: +420 608 738 325, +420 725 505 376

e-mail: kapounova@zoobrnno.cz, www.zoobrnno.cz



VČELAŘI JIŽ OSLAVILI SVŮJ NOVÝ ROK

Ano, „je to tak, třeba je to k nevíře“, ale ke včelařům, ale hlavně k jejich včelám přichází začátek roku již brzy po letním slunovratu. V tu dobu již včely totiž začínají s přípravami na zimu. Z polí i lesů již zmizela většina květů, které jsou hlavním zdrojem včelí pastvy, proto i výskyt včel je v přírodě již pouze sporadický. Konec starého a začátek nového včelařského roku nám nejlépe charakterizuje úsloví – ženci na pole, včely z pole.



Pro konec starého včelařského roku je mimo jiné charakterické i poslední vytáčení medu, na které musí bezprostředně navazovat zimní příkrmování – tedy ukládání zimních zásob. Uložení zimních zásob pro včely práce prakticky končí, pro včelaře však ještě zdaleka ne. Čeká jej spousta práce při úpravě a zvelebování včelích produktů, výrobě medoviny i při opravách a úpravách včelařského nářadí a včelích příbytků. Samozřejmostí však je i zhodnocení uplynulého roku, další vzdělávání a to jak včelařů, tak i spoluobčanů. Včelařské organizace pořádají na začátku nového včelařského roku – tedy v průběhu zimy, celou řadu odborných přednášek, na kterých si včelaři předávají nejen své poznatky, ale dozvídají se zde



a diskutují i novinky ze včelařského světa. Na informování občanské veřejnosti – nevčelařů se však velmi často zapomíná. Přitom nevčelaři mají z pohledu včelařů až neuvěřitelné mezery ve svých znalostech nejen o včelách, ale i o včelích produktech.

V naší základní organizaci, která působí v Bystrci, Kníničkách, Komíně, Jundrově, Žabovřeskách a v Žebětíně jsme v loňském roce zkusili tento trend zvrátit. Uspořádali jsme v Žabovřeskách a v Bystrci několik setkání občanů se včelaři, na kterých jsme si povídali o včelách, včelaření i o včelích produktech. Tato setkání byla spojena s ochutnávkou našich medů a někdy i medoviny. Protože dost lidí projevilo o včelařskou problematiku značný zájem a diskuse byly opravdu zajímavé, chceme v těchto setkáváních pokračovat i v letošním roce. Jsme připraveni rozšířit tato setkání do všech našich městských částí.

MČ Brno-Kníničky pro zájemce z řad občanů chystá pravidelná setkání, která se uskuteční každé 3. úterý v měsíci od 17.00 hod. do 18.30 hod. Setkání budou probíhat od měsíce listopadu 2012 do března 2013.

Ing. Antonín Pavlíček

lektor a vedoucí včelařských kroužků

Turistický oddíl mládeže TOM ROKYTNÁ 409 nabízí na rok 2012 / 2013 tyto aktivity:



CVIČENÍ RODIČE A DĚTI:
Každé PONDĚLÍ od 16-17h
Tělocvična Kníničky

TURIST pro prvňáky
Každý čtvrtek od 16-17h
Klubovna krček nad tělocvičnou

POHÁDKOVÉ CVIČENÍ pro děti od 4 let
Každý čtvrtek od 17-18h
Tělocvična Kníničky

TURIST pro děti od 7let
Každý čtvrtek od 18-19h
Klubovna krček nad tělocvičnou

Pro malé děti máme připravené cvičení, se stašími dětmi se scházíme v klubovně kde hrajeme různé dobrodružné hry. Dále děti připravujeme na turistické závody. Jednou měsíčně vyrážíme na výlety a naše činnost vrcholí tradičně tábory. Jak stanovým táborem pro starší děti, tak několika příměstskými tábory. Pro děti je obrovskou výhodou, že se celý rok spolu scházejí a na tábory nastupují jako ucelená parta.

Foto z našich akcí si můžete prohlédnout na <http://aniger.rajce.idnes.cz/>

Přihlášky :

Regina Böhmová mob. +420 739 254 884
mail.: aniger@centrum.cz

KADERŇICTVÍ, FOLTÝNOVA 1, AREÁL SBD PRŮKOPNÍK

PÁNSKÉ STŘÍHÁNÍ – 80 Kč / DÁMSKÉ STŘÍHÁNÍ – OD 230 Kč
BARVENÍ – OD 480 Kč / MELÍR – OD 580 Kč

PRAČNÍ DOBA: PO, ST, PÁ 8.30–12, 13–19 HOD., ÚT 14–19 HOD.
OBJEDNÁVKY: 602 889 727

PRVNÍ BADMINTON KNÍNIČKY OPEN

Pod záštitou MČ Brno – Kníničky. Ve dnech 20.–21.10. 2012 se bude konat 1. badmintonový turnaj ve smíšené čtyřhře 1. Badminton Kníničky Open.

Turnaj bude probíhat v tělocvičně v Kníničkách, počet hrajících párů je omezen.

Termín přihlášení – do 10. 10. 2012

Registrace – 20. 10. 2012 v 9.00 hodin na místě

Kontaktní osoba – Hana Juránková, 776 099 619

Přihlášky s kontaktem na Vás pošlete na adresu hanajuraneck@volny.cz, nebo do schránky Juránkovi, K Bukovinám 17, Kníničky.

Pravidla badmintonu

Počítání

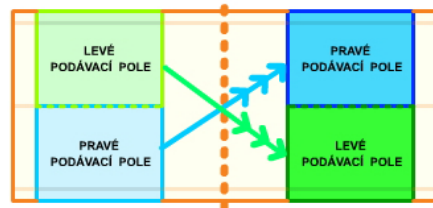
Hraje se bez ztrát, na dva vítězné sety do 21 bodů. Za stavu 20:20 se uplatní pravidlo, kdy vítěz musí získat o dva body více než poražený. Za stavu 29:29 vyhrává ten, kdo první dosáhne 30. bodu. Hráči mění strany po skončení prvního setu, před začátkem třetího setu (pokud se hraje) a ve třetím setu, když jedna ze stran poprvé dosáhne 11 bodů. Mezi 1. a 2. setem stejně jako mezi 2. a 3. setem je přestávka v délce 2 minut.

Podání

Podávající i přijímací stojí uvnitř příčně protilehlých polí pro podání. Míč musí být udeřen pod úroveň pasu. Strana, která získala podání, servíruje tak dlouho, dokud vítězí ve výměnách. Strana, která zvítězila v předchozím setu, podává v následujícím setu jako první.

Z pravé strany se podává vždy na začátku. Při zisku sudém počtu dosažených bodů podává hráč stojící vpravo. Při lichém počtu dosažených bodů podává hráč stojící vlevo.

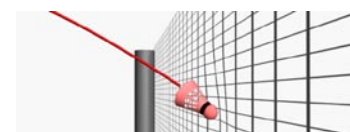
Stejný hráč podává, dokud podávající strana neudělá chybu, pak podává druhá strana. Každá strana má jen jedno podání.



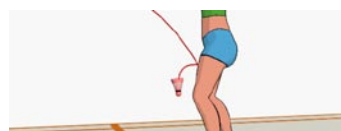
Chyby



Míč letí pod sítí



Míč letí do sítě



Míč se dotkne těla hráče



Míč udeřen na soupeřově straně



Hráč se dotkne sítě

Hráč se dotkne míče dvakrát za sebou.

Podání není správně provedeno (letí mimo vyznačené pole pro podání, míč je udeřen nad pasem).

Míč letí mimo hřiště – aut.



DĚTSKÝ SVĚT KVÍTEK

Vážení rodiče a milé děti, rádi bychom Vás seznámili s možností nabídky aktivit dětského centra „Dětský svět Kvítek“, které bude otevřeno ve Vaší městské části ve školním roce 2012/2013 v měsíci říjnu. Aktivity pro rodiče a děti provozujeme úspěšně již 7. rokem v prostorách umělecké školy Brno, Kubíčkova 8.

Chtěli bychom Vám nabídnout tyto aktivity:

- **Miniškola** – program zaměřený na všestranný rozvoj dětí již od 1,5 roku, bez rodičů.
- **Výtvarné cvičeníčko** – společné výtvarné tvoření rodičů a dětí, doprovázené básničkami a pohybovou aktivitou, pro děti od 1 roku
- **Výtvarné tvoření** – zaměřené pro děti předškolního i školního věku. (v případě zájmu možné i pro dospěláky)
- **Sportík Kvítek** – sportovní dovedení v tělocvičně.

Aktivity v prostorách učebny V Krčku a tělocvičny v Kníničkách (vchod z ulice U Kaple)

POBYTY S LYŽAŘSKÝM VÝCVIKEM PRO DĚTI OD ČTYŘ LET

Sportikova akademie pořádá již 15. sezónu čtyřdenní pobyty pro rodiny s výcvikem dětí

Místo konání: Dolní Morava - chata Tereška nacházející se přímo u lyžařského svahu

Cena: **od 2510 Kč/pobyť**

Termíny: čtyřdenní pobyty v lednu a únoru 2013 (více na www.sportik.cz)

Kontakt:

Dr. Jaromír Branc
Sportikova akademie
mob.: 608 984 803
e-mail: branc.sportik@centrum.cz

Těší se na Vás Sportík!

www.sportik.cz

KURA ŽALUZIE, ROLETY, MARKÝZY

NABÍZÍME SLUŽBY V OBLASTI DODÁVKY A MONTÁŽE VEŠKERÉ STÍNÍČÍ TECHNIKY. HORIZONTÁLNÍ, VERTIKÁLNÍ A VENKOVNÍ ŽALUZIE, MARKÝZY, ROLETY, SÍTĚ PROTI HMYZU, GARÁŽOVÁ VRATA.

KURA ŽALUZIE, MARKÝZY, STÍNÍČÍ TECHNIKA
BYSTRČKÁ 38, 624 00 BRNO (AREÁL OBI BYSTRČ 2.PATRO)
TEL.: +420 541 211 031 MOBIL: +420 608 757 410
EMAIL: INFO@ZALUZIEKURA.CZ, WWW.ZALUZIEKURA.CZ

Pondělí a středa od 8.00 do 12.00 hod. MINIŠKOLKA – pro děti od 1,5 roku bez rodičů. Cena: 250 Kč/dopoledne. V případě zájmu budou otevřeny další dny, ve kterých bude miniškola probíhat.

Pondělí – VÝTVARNÉ TVOŘENÍ – Skupinky: 15.15–16.00 hod. (pro rodiče s dětmi), pro děti od 3 let = 16.00–17.00 hod., 17.00–18.00 hod. Cena: 120 Kč/1 lekce, platba je vždy na čtvrtletí (1.10.–10.12. = 11 lekcí = 1320 Kč) – zábavné tvoření různými výtvarnými technikami.

Úterý – SPORTÍK KVÍTEK – Skupinky: 15.00–16.00 hod. (dětí s rodiči), 16.00–17.00 hod. (dětí bez rodičů). Cena: 100 Kč/1lekce, platba je vždy na čtvrtletí (2.10.–11.12. = 11 lekcí = 1100 Kč) – sportovní dovedení v tělocvičně.

Informace a zápisy na tel. č. **Dana Fialová 604 840 740** a **Helena Sedláčková 605 387 456**, také na: dafialova@seznam.cz, sedlacek.helena@seznam.cz

(Jako potvrzení Vašeho zájmu o účast v některé z aktivit je úhrada zálohy 1000 Kč. Děkujeme za pochopení.)

Veškeré dotazy k činnostem Vám velice rádi zodpovíme také na osobní schůzce, dle sjednaného termínu a na kontaktech viz. výše. Budeme se těšit na úspěšnou spolupráci.

Bc. Dana Fialová a Helena Sedláčková

MALÍŘSKÉ A NATĚRAČSKÉ PRÁCE MALÉHO I VELKÉHO ROZSAHU
TEL: 724 118 862. ZN. PO NÁS SE NEUKLÍZÍ.

PLASTOVÁ OKNA

VÝROBA A MONTÁŽ VČETNĚ ZEDNICKÉHO ZAPRAVENÍ

STAVOPROJEKTA
stavební firma, a.s.

Volejte zdarma
800 313 000

24 let
a více



ENERGY

okna z profilu Deceuninck Inoutic Eforte
úspora tepla 42% oproti novým standardním plastovým oknům → $U_w = 0,7$

A++



KOMFORT

okna z profilu Deceuninck Inoutic Prestige

A+



KLASIK

okna z profilu Deceuninck Inoutic Arcade

A



Využijte nejnižší ceny na trhu přímo od výrobce.



design imitace hliníku



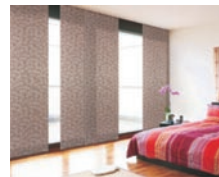
design imitace dřeva



zdvíhně posuvné dveře



interiérové dveře



japonské rolety



žaluzie plissé

Kounicova 67, Brno 602 00, okna@stavoprojekta.cz, 538 711 722

www.stavo-plast.cz www.stavoprojekta.cz



SENIOR LINKA BEZPEČÍ MP BRNO

Možná se Vám to už také stalo. U domovních dveří zazvoní zvoněk a člověk stojící před nimi se domáhá vstupu dovnitř s odůvodněním, že je pracovníkem plynáren, elektráren, vodáren anebo zaměstnancem sociálního odboru. A Vy váháte, zda uvěřit. Přestože mnozí pochopili, že opatrnosti není nikdy dost, stále se objevují případy, kdy podvodníci zneužijí důvěru starších lidí a pod záminkou nutné činnosti nájemníky připraví třeba i o celoživotní úspory.

Možností, jak vyhrát na lidi s nekalými úmysly je přitom celá řada. Od viditelných pomůcek, jimiž jsou například domovní řetízky, až po takové, které nevyžadují žádné pořizovací náklady. Jednou z možností, kterou už před několika lety uvedli do provozu strážníci odboru prevence MP Brno, je tzv. Senior linka bezpečí. Její princip je jednoduchý. Na tel. čísle 541 248 844 jsou strážníci každý pracovní den (po-čt 7.30–17.00, pá 7.30–14.30) připraveni podat občanům informace o tzv. neobjednaných službách. To jsou přesně ty

případy, kdy u dveří zvoní neznámý člověk. Praxe ukázala, že pachatelé trestných činů nejčastěji vystupují jako falešní plynáři, elektrikáři, vodaři nebo sociální pracovníci.

Pokud vám tedy u dveří zazvoní nějaká neznámá osoba, která tvrdí, že jde vykonat konkrétní činnost, zjistěte si její totožnost a číslo průkazu a ihned vytočte linku 541 248 844, kde vám strážníci obratem v databázi MP Brno ověří, zda dotyčný figuruje na seznamu pracovníků dané firmy. Podvodník v okamžiku, kdy zjistí, že si jím uváděné údaje ověřujete a o jeho přítomnosti tak informujete policii, místo pravděpodobně velmi rychle opustí. Pokud se tak stane, oznamte prosím veškeré Vám známé údaje k jeho osobě na tísňovou linku 156. Je lépe vyloučit nedorozumění než riskovat, že se obětí případného podvodníka stane někdo jiný. Více informací o Senior lince bezpečí, ale i vzory průkazů pracovníků vybraných institucí, najdete na www.mpb.cz, v Poradenském centru MP Brno na Křenové ulici 4 nebo na tel. 544 252 617.



Pavel Šoba, mluvčí MP Brno

ČSSD = BEZPEČNÁ BUDOUCNOST PRO NÁŠ KRAJ

PŘIJĎTE VOLIT 12. - 13. 10. 2012

**Spravedlivé
= REFORMY ČSSD**



VSTUP DO PRODEJNY OD PARKOVIŠTĚ PRO ZOO

**Zahradnictví
ČTYŘLÍSTEK**

TRAMVAJ Č.: 1, 3 A 11 ZASTÁVKA ZOO
TROLEJBUS Č. 30
PRODEJNA TEL.: 737 964 359

OTV. DOBA: PO-SO: 8 – 18 | NE: 9 – 18

**50% SLEVA
TŮJÍ**

**A DALŠÍ JEHLIČNANY
Z VLASTNÍ PRODUKCE**

**ČISTÍME KOBERCE OD 12 KČ/M²,
ČALOUNĚNÉ SEDAČKY 80–100 KČ/SEDAK,
ČALOUNĚNÉ ŽIDLE 20–30 KČ/KS,
MYJEME OKNA OD 8 KČ/M²,
PROVÁDÍME KOMPLEXNÍ ÚKLIDY BYTŮ, DOMŮ,
KANCELÁŘÍ, PROVOZOVEN...
STAČÍ ZAVOLAT FIRMU POKORA – 608 744 826.**

SIMPLY CLEVER

ŠKODA



50%
CENY



ŠKODA Fabia Champion za polovinu!

Fotografie vozu je ilustrací.

Kombinovaná spotřeba a emise CO₂ vozů Fabia Champion: 5,2-5,9 l/100 km, 121-139 g/km



Druhá půlka až za rok a bez navýšení. Užijte si 100% spolehlivost, 100% bezpečí a 100% pohodlí jen za 50% ceny. Výši první splátky si můžete zvolit od 50% z celkové ceny vozidla, což je pouhých **100 450 Kč**. Zbylou částku doplátíte po roce, a to zcela bez navýšení. K doplacení můžete využít úvěr ŠKODA Finance od ŠkoFINu.

Vzorová kalkulace - Fabia Champion Easy za 200 900 Kč

Splátka předem: 100 450 Kč, počet splátek: 12, měsíční splátka úvěru: 0 Kč, úroková sazba: 0% p.a., měsíční splátka včetně pojištění: 675 Kč, RPSN: 8,35%, celkové platby za úvěr včetně pojištění: 108 550 Kč, výše úvěru: 100 450 Kč

Kalkulace zahrnuje havarijní pojištění All Risk se spoluúčastí 5% a povinné ručení Bonus Exclusive od České pojišťovny s nadstandardními limity pojistného plnění a garantovanou sazbou po celou dobu financování. Vysoký rozdíl mezi výpůjční úrokovou sazbou a RPSN je způsoben povinností započítávat cenu havarijního pojištění a povinného ručení do této sazby dle nového zákona o spotřebitelských úvěrech s platností od 1. 1. 2011.

Váš autorizovaný prodejce vozů ŠKODA:

JE&NE, spol. s r.o.
Branka 36
624 00 Brno-Komín
Tel.: 541 222 011
www.jene.cz



Real BRNO

specialista na prodej a nákup
nemovitostí v Bystrci



Reality & Cestování - Aquasvět, s.r.o.

Kubíčkova 8, Max Centrum

635 00 Brno-Bystrc | www.realbystrc.cz

volejte zdarma **800 770 660**

W

MAXIMUS

Maximus Resort

Nový hotel plný zážitků u Brněnské přehrady



ENJOY MAXIMUS LIFE

Hotel Maximus Resort nabízí:

- Krásné místo na pořádání rodinných akcí, oslav a svateb.
- Zážitekovou a tematickou kuchyni v restauraci Portum.
- Čtyři bowlingové dráhy Brunswick v Bowlingu Maximus.
- Tři celoroční tenisové kurty v Tennis Clubu Maximus.
- Kongresové centrum s celkovou kapacitou až 300 osob.
- Svatební palouk uprostřed zeleně nejen pro pořádání svateb.
- Ubytování ve čtyřhvězdičkovém a tříhvězdičkovém standardu.
- PŘIPRAVUJEME od 11.11! Saunový svět a masáže.



www.maximus-resort.cz