

NOVÁ LEZECKÁ STĚNA WALL STREET

Koncem prázdnin započala výstavba lezecké stěny, která je posledním kouskem skládačky v celkovém konceptu sestav na sportovním areálu Dolní louky. Tato stěna je výjimečná jak volným přístupem pro širokou veřejnost tak i velikostí lezecké plochy. Ve finálním provedení vznikla lezecká stěna dlouhá 22 metrů a vysoká 3 metry. Lezecká stěna je určena pro široké spektrum zájemců o lezení od těch nejmenších až po profesionální lezce. S montáží barevně odlišených cest různé obtížnosti si poradily a ochotně pomohly Silvie Rajfová (juniorská mistryně světa) a Helena Lipenská (11. místo na MS 2001). Oběma děvčatům za tuto pomoc děkujeme.

Na ploše 70m² je připevněno 400 chytů, které jsou umístěny na různé nakloněných stěnách. Všechny stojky jsou z akátového dřeva a jsou upraveny vrypky a zářezy, které tvoří další možnosti chytů a stupů pro lezce. Dopadovou plochu tvoří cca 40 cm říčního štěrku, který bezpečně tlumí pády.

Koncepce stěny je navržena tak, aby si zde své cesty našly jak děti tak dospělí. Každý si tu může vyzkoušet, co lezení obnáší.

Chcete-li zkusit něco nového, tak neváhejte a přijďte si zacvičit na sportovní areál Dolní louky.

Na vzniku lezecké stěny se podíleli:

MČ Brno – Kníničky – investor

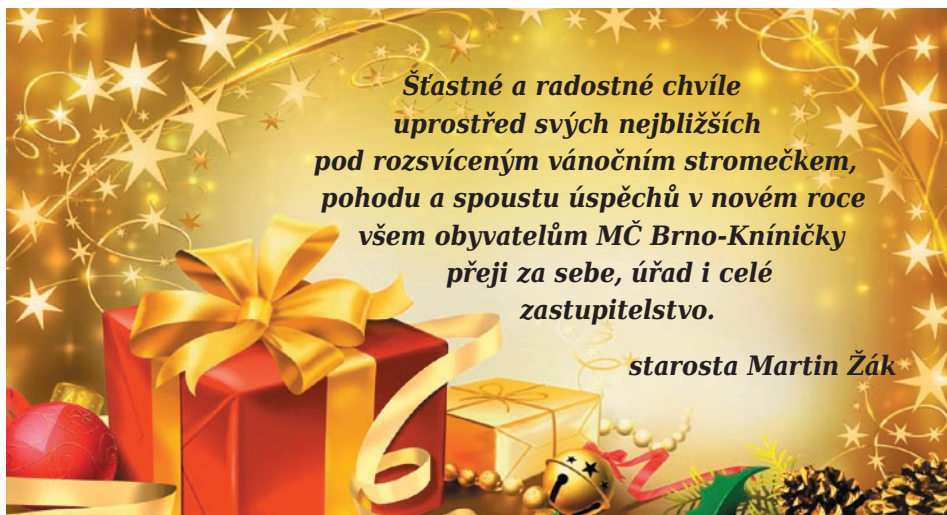
ing. arch. Ivo Urban – projekt a realizace

Rostislav Paclík – ACER INTERIER s.r.o – projekt a realizace

Silvie Rajfová – stavitelka cest

Helena Lipenská – stavitelka cest

Martin Žák, starosta



ZMĚNA POSKYTOVATELE SOCIÁLNÍCH SLUŽEB

Zastupitelstvo MČ Brno-Kníničky na svém zasedání VI/24, které se konalo dne 19. 11. 2012, odsouhlasilo změnu poskytovatele v oblasti sociálních služeb, které pro nás do 31. 12. 2012 vykonává MČ Brno-Bystrc. MČ Kníničky měla snahu dosáhnout snížení ceny za poskytování těchto služeb a umožnit svým občanům nadále využívat služby v Bystrci. Bohužel naše žádost o snížení ceny nebyla akceptována. Zastupitelé MČ Kníničky tak většinou hlasů rozhodli o změně poskytovatele služeb, která ušetří v našem rozpočtu ročně částku 110 000 Kč.

Od 1. 1. 2013 bude sociální agenda vyřizována na ÚMČ Brno-Žebětín. Doufám, že Vám tato změna nepřinese mnoho komplikací.

Bližší informace Vám podá pracovnice sociální péče:

Mgr. Hana Tomková, telefon: 546 217 401

e-mail: socialni@zebetin.cz, tomkova@zebetin.cz

kancelář: I. poschodí, dveře č. 13

Martin Žák, starosta

INFORMACE O OPRAVĚ DEŠŤOVÉ KANALIZACE BUDOVY MŠ STUDÁNKA

Během měsíce listopadu proběhla výstavba dešťové kanalizace pro napojení posledních 4 ks svodů, které se připojily na novou kanalizaci, která byla vybudována v prostorách u hřiště již v minulém roce. Zbývající 4 svody byly poškozeny a propouštěly vodu, čímž docházelo k zatékání vody pod budovu školy. Toto se projevilo během jarních měsíců, kdy vlivem nízkých teplot došlo k poškození části podlahy sociálního zázemí v MŠ Studánka.

Martin Žák, starosta



VÁŽENÍ SPOLUOBČANÉ KNÍNIČEK, VÁŽENÍ SOUSEDÉ

za MČ Brno Kníničky si Vás dovoluujeme pozvat na rozloučení se starým rokem a přivítání roku nového, které se uskuteční

31. 12. 2012 V 18.00 HODIN NA PARKOVIŠTI PŘED CUKRÁRNOU ANIČKA

Jste srdečně zváni k přípitku a k popřání si mezi sousedy vše dobré do nového roku. Občerstvení zajištěno pro dospělé i děti.

Na setkání se těší členové zastupitelstva MČ Brno Kníničky

Prosíme ty z Vás kteří zde parkují svá vozidla, aby si je přeparkovali do bezpečné vzdálenosti.

INFORMACE ÚŘADU

Informace o způsobu hlasování při volbě prezidenta České republiky na území České republiky:

Volba prezidenta České republiky se koná ve dvou dnech, **na území České republiky v pátek 11. ledna 2013 od 14.00 hodin do 22 hodin a v sobotu 12. ledna 2013 od 8.00 hodin do 14.00 hodin**. Případně druhé kolo volby prezidenta České republiky se koná ve dvou dnech, na území České republiky v pátek 25. ledna 2013 od 14.00 hod. do 22.00 hod. a v sobotu 26. ledna 2013 od 8.00 hod. do 14.00 hod. Voličem pro volbu prezidenta České republiky je státní občan České republiky, který alespoň druhý den volby, tj. 12. ledna 2013, dosáhl věku nejméně 18 let. Ve druhém kole volby může volit i státní občan České republiky, který alespoň druhý den druhého kola volby, tj. 25. ledna 2013, dosáhl věku 18 let.

Volební místnost:

Voliči jsou o době a místě konání volby prezidenta České republiky v obci informováni **oznámením** starosty obce nejpozději 15 dnů přede dnem volby, tj. 27. prosince 2012. Na území MČ Brno-Kníničky je zřízen jeden volební okrsek č. 269, který se nachází v budově úřadu, vchod z ulice K Bukovinám.

Hlasování:

Volič po příchodu do volební místnosti **prokáže okrskové volební komisi svou totožnost** a státní občanství České republiky platným občanským průkazem, nebo platným cestovním, diplomatickým nebo služebním pasem České republiky anebo cestovním průkazem. **Voliči, který tak neučiní, nebude hlasování umožněno.** Je tedy nezbytné, aby volič měl u sebe potřebné doklady.

Volič, který se dostavil do volební místnosti s voličským průkazem, je povinen tento průkaz odevzdat okrskové volební komisi; ta jej přiloží k výpisu ze zvláštního seznamu voličů. **Voličský průkaz opravňuje k zápisu do výpisu ze zvláštního seznamu voličů ve dnech voleb v jakémkoli volebním okrsku na území České republiky, popřípadě zvláštním volebním okrsku vytvořeném při zastupitelském nebo konzulárním úřadě České republiky v zahraničí.**

Po záznamu ve výpisu ze stálého nebo zvláštního seznamu voličů obdrží volič od okrskové volební komise prázdnou úřední obálku, tj. obálku opatřenou úředním razítkem příslušného obecního nebo městského úřadu, úřadu městyse, magistrátu, úřadu městského obvodu nebo městské části, újezdního úřadu.

Hlasovací lístky:

Hlasovací lístek se tiskne samostatně pro každého zaregistrovaného kandidáta. Na každém hlasovacím lístku je uvedeno číslo určené losem. U každého kandidáta je uvedena příslušnost k určité politické straně nebo politickému hnutí nebo údaj, že je bez politické příslušnosti. Dále je zde uvedeno, zda jde o kandidáta navrženého poslanci, senátory nebo občanem.

Hlasovací lístky jsou starostou obce distribuovány voličům nejpozději **3 dny přede dnem volby**, tj. do 8. ledna 2013. V případě, že dojde k jejich poškození nebo ztrátě anebo volič zjistí, že nemá k dispozici všechny hlasovací lístky, je možné požádat ve volební místnosti okrskovou volební komisi o vydání nové kompletní sady hlasovacích lístků. Volič, který hlasuje na voličský průkaz, může obdržet hlasovací lístky na požádání ve volební místnosti.

Výběr hlasovacího lístku:

Po obdržení úřední obálky, případně hlasovacích lístků, vstoupí volič do prostoru určeného pro vložení hlasovacího lístku do úřední obálky. **V případě, že se volič neodebere do tohoto prostoru, nebude mu hlasování umožněno.**

V prostoru určeném pro výběr hlasovacího lístku volič vloží do úřední obálky **jeden hlasovací lístek** kandidáta, pro něhož se rozhodl

POZVÁNKA

*Předvánoční babinec aneb
Odpočíváme si od vánočního shonu*

Čeká Vás příjemná dekoráční práce z živých květin na ozdobení štědrovečerního stolu a odpočíváme si u svaženého vína.

Kdy ? V pátek 21.12.2012 od 18,30 dokud bude nálada
Kde ? Učebna v krčku tělocvičny v Kníničkách
S sebou ? Dobrou náladu, nůžky (i zahradnické), nůž, příspěvek na materiál 150 Kč, cukroví vlastní výroby na ochutnání vítáno

Přihlaste se, prosím nejpozději do 17.12.2012
tel. 724 363 252, e-mail istvanova@brno-kninicke.cz
(z důvodu zajištění materiálu a omezené kapacity)

Těšíme se na Vás za MČ Brno-Kníničky
Lěňka Istvanová



hlasovat. Tento hlasovací lístek se nijak neupravuje.

Neplatné jsou **hlasovací lístky**, které nejsou na předepsaném tiskopise, hlasovací lístky, které jsou přetržené, a hlasovací lístky, které nejsou vloženy do úřední obálky. Poškození nebo přeložení hlasovacího lístku anebo provedení různých oprav na hlasovacím lístku nemá vliv na jeho platnost, pokud jsou z něho patrné potřebné údaje. O neplatný způsob hlasování jde, je-li v úřední obálce několik hlasovacích lístků.

Způsob hlasování:

Po opuštění prostoru určeného pro vložení hlasovacího lístku do úřední obálky vložil tuto úřední obálku s hlasovacím lístkem před okrskovou volební komisí do volební schránky.

Každý volič hlasuje osobně, zastoupení není přípustné. S voličem, který nemůže sám vybrat hlasovací lístek pro zdravotní postižení nebo z jiných důvodů, nemůže číst nebo psát, může být v prostoru určeném pro vložení hlasovacího lístku do úřední obálky přítomen jiný volič, nikoliv však člen okrskové volební komise, a voličem vybraný hlasovací lístek za něho vložit do úřední obálky a popřípadě i úřední obálku vložit do volební schránky.

Hlasování do přenosné volební schránky:

Volič může požádat ze závažných, zejména zdravotních nebo rodinných, důvodů obecní úřad a ve dnech voleb okrskovou volební komisí o to, aby mohl hlasovat mimo volební místnost, a to pouze v územním obvodu volebního okrsku, pro který byla okrsková volební komise zřízena. V takovém případě okrsková volební komise vyšle k voliči 2 své členy s přenosnou volební schránkou, úřední obálkou a hlasovacími lístky.

Druhé kolo volby prezidenta České republiky:

V případě, že žádný z kandidátů nezíská počet hlasů potřebný ke zvolení, tj. nezíská nadpoloviční většinu z celkového počtu platných hlasů oprávněných voličů, kteří se voleb zúčastnili a odevzdali platný hlas, koná se druhé kolo volby prezidenta za 14 dnů po začátku prvního kola volby prezidenta ČR.

Případné druhé kolo volby prezidenta České republiky se koná ve dvou dnech, na území České republiky v pátek 25. ledna 2013 od 14.00 hod. do 22.00 hod. a v sobotu 26. ledna 2013 od 8.00 hod. do 14.00 hod.

Kandidáti:

Do druhého kola volby postupují 2 kandidáti, kteří obdrželi v prvním kole nejvíce odevzdaných platných hlasů oprávněných voličů. Pokud se na prvním místě umístilo více kandidátů se stejným počtem odevzdaných platných hlasů oprávněných voličů, postupují do druhého kola všichni tito kandidáti pouze z prvního místa. Pokud dojde ke shodě v počtu odevzdaných platných hlasů oprávněných voličů u kandidátů, kteří se umístili na druhém místě, postupují do druhého kola volby prezidenta kandidát z prvního místa a všichni kandidáti z druhého místa.

Starožitnosti

Svatopetrská 22a, 617 00 Brno-Komárov
(u hotelu Bílá růže; tram. 9, 12 – zastávka Konopná)

!IHNEDEd proplácíme veškeré starožitnosti V HOTOVOSTI!

OBRAZY, RÁMY, NÁBYTEK, HODINY • VEŠKERÉ KAPESNÍ A NÁRAMKOVÉ HODINKY DO R. 1980 • ZLATÉ A STŘÍBRNÉ MINCE, HODINKY, ŠPERKY, TABATĚRKY, PUDŘENKY, PŘÍBORY; NÁDOBÍ AJ. • ČESKÉ GRANÁTY, BIŽUTERII, VYZNAMENÁNÍ, MEDAILE, BANKOVKY • VEŠKERÉ SKLO, PORCELÁN, KERAMIKU, BRONZ, CÍN, SLONOVINU (figury, poháry, korbely, vázy, těžítka, lampy aj.) • ČÍNSKÉ A JAPONSKÉ obrázky, figurky, vykuřovadla • ALPAKU SE SKLEM, LUSTRY, RÁDIA, GRAMOFONY, FOTOAPARÁTY, HUDEBNÍ NÁSTROJE, KNIHY, POHLEDY a spoustu dalších předmětů

VŠE I POŠKOZENÉ ZE SKLEPŮ, PŮD, BYTŮ I CELÉ POZŮSTALOSTI

! TEL.: 737 171 367 ! e-mail: starozitnosti-ille@seznam.cz

OTEVŘENO: Po–Čt 10.00–17.00 Pá 10.00–14.00

PŘIJEDEME – ZAPLATÍME – ODVEZEME



Pokud kandidát, který postoupil do druhého kola volby prezidenta, přestane být volitelný za prezidenta republiky před druhým kolem volby prezidenta anebo se práva kandidovat vzdá, postupuje do druhého kola volby prezidenta kandidát, který v prvním kole volby prezidenta získal další nejvyšší počet platných hlasů oprávněných voličů. Při rovnosti odevzdaných platných hlasů oprávněných voličů postupují všichni takoví kandidáti. Druhé kolo volby prezidenta se koná i tehdy, účastní-li se ho pouze jeden kandidát.

Prezidentem republiky je zvolen ten kandidát, který získal ve druhém kole volby nejvyšší počet platných hlasů oprávněných voličů.

Hlasovací lístky pro druhé kolo volby prezidenta

České republiky:

Volič obdrží hlasovací lístky kandidátů postupujících do druhého kola volby ve dnech volby prezidenta České republiky ve volební místnosti.

Možnost hlasovat na voličský průkaz při volbě prezidenta České republiky v roce 2013:

Volič, který se nebude zdržovat v době volby prezidenta České republiky konané ve dnech 11. a 12. ledna 2013 (případně druhé kolo ve dnech 25. a 26. ledna 2013) ve volebním okrsku v místě svého trvalého pobytu, může hlasovat za podmínek stanovených zákonem č. 275/2012 Sb., o volbě prezidenta republiky a o změně některých zákonů (zákon o volbě prezidenta republiky), na voličský průkaz v jakémkoliv stálém volebním okrsku na území České republiky nebo v jakémkoliv zvláštním volebním okrsku v zahraničí, tj. na zastupitelském úřadě nebo konzulárním úřadě České republiky, s výjimkou konzulárního úřadu vedeného honorárním konzulárním úředníkem. Zákon o volbě prezidenta republiky upravuje v § 33 způsob a podmínky, za nichž lze již dnes požádat **obecní úřad** příslušný podle místa trvalého pobytu voliče o vydání voličského průkazu. Pro žádost o vydání voličského průkazu není žádný předepsaný formulář.

Žádost lze podat

• **v listinné podobě opatřené úředně ověřeným podpisem voliče;** ověřený podpis žadatele zákon vyžaduje proto, aby byl volič, který o vydání voličského průkazu žádá, chráněn před zneužitím tohoto institutu.



Úřední ověření podpisu voliče provádějí

1. úřady, kterými jsou podle zákona č. 21/2006 Sb., o ověřování shody opisu nebo kopie s listinou a o ověřování pravosti podpisu a o změně některých zákonů (zákon o ověřování), ve znění pozdějších předpisů, a) krajské úřady, obecní úřady obcí s rozšířenou působností, obecní úřady, úřady městských částí nebo městských obvodů územně členěných statutárních měst a úřady městských částí hlavního města Prahy, jejichž seznam stanoví prováděcí právní předpis, újezdni úřady, b) držitel poštovní licence a Hospodářská komora České republiky 2. notáři na základě zákona č. 358/1992 Sb., o notářích a jejich činnosti (notářský řád), ve znění pozdějších předpisů.

Při ověření podpisu u správních úřadů (viz shora ad 1a) lze využít osvobození od správního poplatku podle ustanovení § 8 odst. 2 písm. f) zákona č. 634/2004 Sb., o správních poplatcích, ve znění pozdějších předpisů, jež stanoví, že od poplatků jsou osvobozeny úkony pro účely využití volebního práva. Tuto skutečnost správní úřad u úkonu vyznačí;

• **v elektronické podobě podepsané uznávaným elektronickým podpisem,**

• **v elektronické podobě zasláné prostřednictvím datové schránky;** Žádost v listinné a elektronické podobě musí být příslušnému obecnímu úřadu doručena nejpozději 7 dnů přede dnem volby prezidenta, tj. do 4. ledna 2013.

• **osobně;** v tomto případě není písemná žádost vyžadována, neboť obecní úřad, který je oprávněn voličský průkaz vydat, o žádosti voliče po prokázání jeho totožnosti učiní úřední záznam, ve kterém veškeré potřebné údaje uvede; o vydání voličského průkazu lze požádat do okamžiku uzavření stálého seznamu voličů, tj. do 9. ledna 2013 do 16. hodin.

Obecní úřad voličský průkaz nejdříve 15 dnů přede dnem voleb, tj. 27. prosince 2012, předá osobně voliči nebo osobě, která se prokáže plnou mocí s ověřeným podpisem voliče žádajícího

o vydání voličského průkazu, anebo jej voliči zašle na jím uvedenou adresu na území České republiky do vlastních rukou nebo doručuje-li do zahraničí, zašle jej voliči na jím uvedenou adresu.

Na základě ustanovení § 33 odst. 4 zákona o volbě prezidenta republiky opravňuje voličský průkaz voliče k hlasování ve dnech volby prezidenta poté, co jej okrsková volební komise nebo zvláštní okrsková volební komise zapíše do výpisu ze zvláštního seznamu voličů.

Podle ustanovení § 41 zákona o volbě prezidenta republiky, při samotném aktu hlasování, volič, který hlasuje na voličský průkaz, po příchodu do volební místnosti prokáže svou totožnost a státní občanství České republiky platným cestovním, diplomatickým nebo služebním pasem České republiky anebo cestovním průkazem nebo platným občanským průkazem; zároveň odevzdá okrskové volební komisi nebo zvláštní volební komisi voličský průkaz; ta jej přiloží k výpisu ze zvláštního seznamu voličů. Po záznamu ve výpisu ze zvláštního seznamu voličů obdrží od okrskové volební komise nebo zvláštní okrskové volební komise sadu hlasovacích lístků (pokud volič nemá hlasovací lístky k dispozici) a prázdnou úřední obálku. Neprokáže-li volič svou totožnost a státní občanství České republiky, nebude mu hlasování umožněno.

Dostaví-li se takovýto volič do volební místnosti volebního okrsku, kde je z titulu trvalého pobytu veden ve stálém seznamu voličů, okrsková volební komise poznámkou o vydání voličského průkazu zruší a voličský průkaz připojí k výpisu ze stálého seznamu voličů.

Při ztrátě nebo odcizení voličského průkazu nelze vydat duplikát. Voličský průkaz může vydávat zastupitelský úřad, za stejných podmínek jako obecní úřad, na žádost voliče, který je u něj zapsán ve zvláštním seznamu voličů.

Voličský průkaz pro druhé kolo volby prezidenta České republiky:

V případě, že volič výslovně nepožádá pouze o voličský průkaz na některé kolo volby, obecní úřad, popř. zastupitelský úřad mu vydá voličský průkaz pro obě kola volby (jeden pro první a druhý pro druhé kolo). O vydání voličského průkazu lze za stejných podmínek požádat také v době mezi prvním a druhým kolem volby. Obecní úřad, popř. zastupitelský úřad v této době může vydávat voličský průkaz nejpozději do 2 dnů před prvním dnem hlasování ve druhém kole volby, tj. do 23. ledna 2013 do 16.00 hod.

Vaše cesty k bezpečí

Jak se zachovat stanete-li se svědky trestného činu:

Někdy se nám může dostat do situace, kdy se stanete svědkem nepříjemné události, která souvisí s protiprávním jednáním. Nyní Vám nabídneme několik rad, jak se v takové situaci zachovat.

Co je to trestný čin:

Trestný čin je pro společnost nebezpečný čin, jehož znaky jsou uvedeny v Trestním zákoně. Mimo jiné se jedná především o:

- výtržnictví,
- týrání osoby žijící ve společné domácnosti, zvířete,
- únos,
- vražda, ublížení na zdraví,
- znásilnění, pohlavní zneužívání,
- krádež, loupež, přepadení,
- podvod, ale také např. neposkytnutí pomoci, šíření poplašné zprávy a další.

Jak postupovat, když se stanete svědky trestného činu:

Je-li ohrožen život, zdraví či majetek, proveďte základní opatření k odstranění bezprostředního nebezpečí:

- volejte linky tísňového volání. 158 Policie ČR, 156 městská policie, 155 Zdravotnická záchranná služba Jm kraje,
- poskytněte zraněné osobě první pomoc,
- při případném pokusu zadržet pachatele dbejte především na svou bezpečnost a nepřečnujte své síly, raději volejte tísňovou linkou policii a vše oznamte,
- pokuste se zapamatovat důležité skutečnosti, které mohou vést později k dopadení pachatele: registrační značku a typ vozidla, čas, vzhled a oblečení pachatele, směr kam utíkal pachatel, zda byl pachatel ozbrojen apod.
- tyto informace můžete i zdokumentovat pomocí mobilního telefonu (fotografie), požádejte případně další svědky, aby počkali s vámi na příjezd policie, která vás zřejmě požádá i o svědeckou výpověď.

Zákonné povinnosti a práva:

Jako svědek trestného činu jste povinen dostavit se na předvolání, pravdivě a úplně vypovídat o okolnostech, které jsou důležité pro trestní řízení. Musíte být upozorněn na následky v případě křivé výpovědi. Pokud se nedostavíte na předvolání ve věci svědecké výpovědi bez náležité omluvy nebo bez závažných důvodů, můžete být předveden k výslechu nebo Vám může být uložena pořádková pokuta. Jste povinni svědčit osobně, ale v případě zvlášť nebezpečné trestné činnosti je možné využít institutu utajení totožnosti a podoby svědka, aniž by se o tom pachatel dověděl. Jako svědek máte nárok na náhradu nutných výdajů a na svědecké.

Konkrétní situace si probereme v dalším čísle zpravodaje.

Zpracovala tajemnice úřadu.



INFORMACE K OBECNĚ ZÁVAZNÉ VYHLÁŠCE O MÍSTNÍM POPLATKU

za provoz systému shromažďování, sběru, přepravy, třídění, využívání a odstraňování komunálních odpadů

Vážená paní, vážený pane,

následující informace čtěte pozorně, týkají se změn v oblasti placení místního poplatku za provoz systému nakládání s komunálním odpadem v roce 2013.

Dne 1. 7. 2012 nabyl účinnosti zákon č. 174/2012 Sb., kterým se mění zákon č. 565/1990 Sb., o místních poplatcích, ve znění pozdějších předpisů, který přináší zásadní změny při správě místního poplatku za provoz systému shromažďování, sběru, přepravy, třídění, využívání a odstraňování komunálních odpadů (dále jen „poplatek“), zejména v rozšíření okruhu poplatníků poplatku a zvýšení horní hranice části poplatku, která je stanovena na základě skutečných nákladů obce předchozího roku na sběr a svoz netříděného komunálního odpadu.

Z důvodu uvedené změny legislativy bylo nezbytné, aby město Brno vydalo novou obecně závaznou vyhlášku o místním poplatku za provoz systému shromažďování, sběru, přepravy, třídění, využívání a odstraňování komunálních odpadů, v opačném případě by se současná obecně závazná vyhláška č. 18/2012 stala neaplikovatelnou a město Brno by nemohlo podle této vyhlášky od 1. 1. 2013 poplatek vybírat. Návrh nové obecně závazné vyhlášky (s následně popsányými změnami) projednala a schválila dne 31. 10. 2012 Rada města Brna a dne 6. 11. 2012 schválilo Zastupitelstvo města Brna.

S účinností od 1. 1. 2013 přinese obecně závazná vyhláška následující změny v oblasti správy poplatku:

1/ nové skupiny poplatníků; kromě fyzických osob, které mají na území města Brna evidován trvalý pobyt, jsou poplatníky nově:

a) fyzické osoby, kterým byl podle zákona upravujícího pobyt cizinců na území České republiky povolen přechodný pobyt v obci na dobu delší než 90 dnů,

b) fyzické osoby, které podle zákona upravujícího pobyt cizinců na území České republiky pobývají v obci přechodně po dobu delší 3 měsíců,

c) fyzické osoby, kterým byla udělena mezinárodní ochrana podle zákona upravujícího azyl nebo dočasná ochrana podle zákona upravujícího dočasnou ochranu cizinců,

d) fyzické osoby, které mají na území města ve vlastnictví stavbu určenou k individuální rekreaci, byt nebo rodinný dům, ve kterých není hlášena k pobytu žádná fyzická osoba, a to ve výši odpovídající poplatku za jednu fyzickou osobu.

2/ zvýšení horní hranice sazby poplatku na základě obligatorního výpočtu stanoveného zákonem o místních poplatcích na částku 675,- Kč za poplatníka a kalendářní rok 2013; sazba poplatku se skládá ze dvou částek:

a) z částky s horní zákonnou hranicí až 250,- Kč za poplatníka a kalendářní rok (stejně jako v uplynulých letech) a

b) z částky stanovené podle skutečných nákladů obce předchozího roku na sběr a svoz netříděného komunálního odpadu rozpočítaných na jednoho poplatníka; při celkových nákladech města Brna na sběr a svoz v předchozím roce ve výši 180 598 000,- Kč a počtu poplatníků 424 894, činí horní hranice této části poplatku pro rok 2013 částku **425,- Kč na poplatníka.**

3/ změny v osvobození od placení poplatku pro tyto skupiny poplatníků:

a) vlastníci staveb určených k individuální rekreaci, ve kterých není hlášena k pobytu žádná fyzická osoba, z důvodu vlastnictví takové stavby, a kteří současně mají trvalý pobyt na území města (doposud byli osvobozeni od placení poplatku vážícího se ke stavbě všichni vlastníci

staveb určených nebo sloužících k individuální rekreaci bez rozdílu),
b) nezletilé fyzické osoby, které jsou na základě rozhodnutí soudu umístěny v zařízení pro výkon ústavní nebo ochranné výchovy anebo v zařízení pro děti vyžadující okamžitou pomoc či v jiném obdobném zařízení.

4/ ohlašovací povinnost, neboli povinnost poplatníků ohlásit správci poplatku existenci skutečností mající za následek vznik, změnu nebo zánik poplatkové povinnosti či nárok na osvobození od placení poplatku, je nově stanovena skupině cizinců, kteří pobývají v městě Brně přechodně po dobu delší 3 měsíců, všem vlastníkům zpoplatněných nemovitostí a nezletilým poplatníkům, resp. jejich zákonným zástupcům, kteří jsou osvobozeni od placení poplatku z důvodu jejich umístění v zařízení pro výkon ústavní nebo ochranné výchovy či obdobném zařízení.

5/ nově zavedená společná odpovědnost poplatníka a jeho zákonného zástupce za zaplacení poplatku v případě, že je poplatník v době vzniku poplatkové povinnosti nezletilý. Zákonný zástupce má v takovém případě stejné procesní postavení jako nezletilý poplatník a správce poplatku může v případě, že není poplatek zaplacen, vyměřit poplatek jednomu z nich. Dle zákona o místních poplatcích lze tuto společnou odpovědnost aplikovat až na poplatkové povinnosti vzniklé v roce 2013 a následující.

S účinností od 1. 1. 2013 se v oblasti správy poplatku nemění:

1/ poplatková povinnost pro všechny fyzické osoby mající na území města Brna trvalý pobyt zůstává zachována (tzn. tyto osoby zůstávají i nadále poplatníky),

2/ splatnost poplatku je stanovena pro rok 2013 opětovně na nejzazší datum 31. 5. 2013 pro poplatkové povinnosti vzniklé v období od 1. 5. do 31. 12. je poměrná část poplatku splatná do posledního dne v měsíci následujícím po měsíci vzniku poplatkové povinnosti,

3/ osvobození těchto skupin poplatníků:

a) fyzické osoby, které mají místo trvalého pobytu na úředních adresách,

b) třetí a další dítě, které žije ve společné domácnosti s nejméně dvěma svými nezaopatřenými sourozenci a které v příslušném kalendářním roce nedosáhlo věku 15 let,

4/ zvýšení poplatku, které může činit až trojnásobek včas nezaplaceného poplatku nebo jeho části, a které je příslušenstvím poplatku.

5/ číslo účtu 156304/5400, variabilní symbol je rodné číslo poplatníka; úhradu převodem z účtu rozhodně doporučujeme při platbě poplatku v roce 2013.

Kde najdete podrobné informace? Osobně přímo na Oddělení správy poplatku za komunální odpad, 9. poschodí výškové budovy A, Šumavská 33, telefonicky na 542 174 304, 542 174 308-10, 542 174 318-20, 542 174 322, prostřednictvím e-mail pošty: odpady@brno.cz; stránky www.brno.cz/odpady budou průběžně aktualizovány.

Máte-li zájem o podávání informací prostřednictvím e-mailu, můžete se na našich webových stránkách zaregistrovat.

**Magistrát města Brna, Odbor životního prostředí
Oddělení správy poplatků za komunální odpad**

MALÍŘSKÉ A NATĚRAČSKÉ PRÁCE

malého i velkého rozsahu

tel: 724 118 862.

Zn. Po nás se neuklízí.



OPATRŇÍ VĚRNÍ NAŠÍ MILÍ KNÍNIČTÍ...

tak začíná proslov pána z hradu Veveří, který každoročně uděluje hodové právo kníničské chasy. Samotným nám připadá neuvěřitelné, že tento proslov uslyšíme v roce 2013 již podesáté. Vděčíme za to vám všem, kteří se jakkoliv účastníte Mladých hodů, ať už při přípravách, jdete s námi ve slavnostním průvodu nebo si přijedete zatančit a zazpívat na zábavu.

Tímto bychom vám rádi podělovali a přizeň a podporu a slíbili, že se dál budeme snažit o to, aby folklórní tradice v Kníničkách jen kvetly. Novinkou pro nás i pro vás letos bylo obnovení tradice ostatků. Mile nás překvapilo, s jakým nadšením jste obnovení této tradice přijali, proto v pořádání ostatků budeme pokračovat, ba co víc, příští ostat-



ky budou plnohodnotnou plesovou zábavou s dechovou kapelou Zlaťanka, která v minulých letech hrávala na hodech. Na konečně pořádné zimní zábavě opět pochováme basu, kluci zatančí podšable a připravujeme pro vás i další překvapení. Součástí ostatků bude samozřejmě i odpolední karneval pro děti. Označte si v kalendáři datum 9. 2. 2013 velkým O jako Ostatky a pro jistotu ještě týden předtím, abyste si stačili připravit masky. Budeme se na Vás těšit! Přejeme vám klidný advent, veselé Vánoce a vše nejlepší v novém roce.

Kníničská chasa

ŽALUZIE GARNÝŽE

pro všechny
typy oken!
různé typy
a provedení



POHYBLIVÁ GARNÝŽ
... výměna záclon bez
námahy ... a bez žebříku!
**MONTUJEME I DO
STÁVAJÍCÍCH GARNÝŽÍ!**

SHRNOVACÍ DVEŘE JAPONSKÉ STĚNY MARKÝZY, ROLETY SÍTĚ PROTI HMYZU ZÁCLONY, ZÁVĚSY



GARNÝŽE ŽALUZIE MEDEK
CEJL 48, BRNO
Tel. 548 211 171, 602 510 550
www.garnyze-zaluzie.cz

SIMPLY CLEVER

ŠKODA



A slevy máte v kapse

Šeková knížka - Váš klíč k úsporám v servisu

Máte vůz starý 4 nebo více let? Chcete ušetřit peníze při provedení opravy nebo výměně opotřebovaných dílů? Pak je právě Vám určena šeková knížka plná slev, která obsahuje kupony s 20% slevou na vybrané opravy a řadu dalších výhod pro Vás. Pokud šekovou knížku ještě nemáte, je pro Vás zdarma připravena u Vašeho autorizovaného servisního partnera ŠKODA.

ŠKODA Service®
ŠKODA Originální díly®
ŠKODA Originální příslušenství®

Váš autorizovaný servisní partner ŠKODA:

JE&NE, spol. s r.o.
Branka 36
624 00 Brno - Komin
Tel.: 541 222 011
www.jene.cz





STRAŠIDÝLKOVÁ CESTA

Již třetím rokem turistický oddíl mládeže TOM Rokytná připravil pro děti strašidýlkovou cestu. Tentokrát lesem Řáholcem, kde děti pomáhaly Mance chytit slepici, zachraňovaly Cipíska ze spárů zlé víly, střílely s Rumcajsem a plnily další úkoly, za účasti postavíček Václava Čtvrťka. Oproti loňsku, k nám bylo počasí přívětivější a nebyla tak hrozná zima. Cesty se letos zúčastnilo 99 dětí. Tak příště tu stovku snad překonáme: o). Děkujeme MČ Brno-Kníničky za finanční pomoc s touto akcí.

Regina Böhmová / TOM Rokytná 409



1. BADMINTON KNÍNIČKY OPEN 20. října tohoto roku proběhl v naší tělocvičně

Sešlo se 6 smíšených párů převážně z Kníniček. Po rozlosování do dvou skupin začaly zápasy určující pořadí do vyřazovací části turnaje, které probíhaly celé dopoledne. K obědu si účastníci, včetně dětí některých z nich, dali pizzu donesenou z Maríny.

Všem na sluníčku u stolů na hřišti chutnalo. Během oběda proběhlo na hřišti několik cvičných setů s dětmi. Odpoledne probíhaly semifinále, finále a zápasy o další konečné pořadí. Všechny páry odehrály čtyři vyrovnaná utkání.

Turnaj byl v podvečerních hodinách ukončen vyhlášením několika kategorií: nejlepší rozhodčí, hráč nejčastěji se „válejší“ na zemi, nejlepší srážka páru a nejlepší tým hrající poprvé přes síť. Vítězný tým si za velkého potlesku převzal pohár Vítěze Prvního Badminton Kníničky Open. Celý den byl nabitý sportovním nadšením, dobrou pohodou (i přes jedno zranění), legrací a kvalitním badmintonovým uměním. Těšíme se již nyní na 2. Badminton Open Kníničky 2013, na který zve-me i další „badmintonově“ založené smíšené páry.



Hana Juránková

BAZAR A ZASTAVÁRNA BYSTRC

obchodní centrum JAVOR, Nám. 28.dubna 2

VYKUPUJEME A ZASTAVUJEME ZLATO

!! POZOR na pochybné výkupní AKCE !!

dále nářadí, telefony, notebooky atd.

>>> VÝROBA KLÍČŮ <<<

OPRAVY: dvd, tv, Hi-Fi, mob. tel., pc atd.

TEL. 608 821 000 Po-Pá 9 – 17hod.

POHODA – RESTAURACE – PENZION

Bystrc Údolí oddechu

Nakuřácká hospůdka s krbem.

Výborná domácí kuchyně

Uspořádáme svatby, oslavy, rauty, školení
Tel. 723 504 713. www.penzionpohoda.net



STK Královo Pole s.r.o.

Sladkovského 7, BRNO
(pod Kociánkou)

Partnerská STK 



- **pravidelné technické prohlídky** osobních a dodávkových automobilů, motocyklů a přívěsů
 - **evidenční kontroly vozidel** (nutné při přepisu)
 - **dovozy**, přestavby, zástavby LPG, emisní normy
 - **měření emisí** benzinových a naftových motorů, LPG
- Velkokapacitní parkoviště vhodné i pro obytné přívěsy.



Máte to k nám jen 10 minut cesty !!!

Pracovní doba:

po-čt 7.00–17.00 hod.

pá 7.00–14.00 hod.

Příjem objednávek:

tel.: 541 212 116

www.stkkralovopole.cz



STK s tradicí!





RUKODĚLNÉ DÍLNY V KNÍNIČKÁCH POD ZÁŠTITOU ÚMČ KNÍNIČKY

Možná máte pocit, že v dnešní uspěchané a stresující době je třeba najít si čas dělat něco jen tak pro radost.

Jestliže rády „něco děláte rukama“ a chcete něco nového vyzkoušet, nabízíme vám Rukodělné díly přímo v Kníničkách.

Myšlenka těchto dílen vznikla po našem náhodném setkání a dalších několika povídáních, kdy jsme zjistily, že máme dost společného. Obcházely jsme s kamarádkami různé rukodělné kurzy a vybavovaly si své byty a svou garderobu vlastními výrobky, které sice nebyly vždy dokonalé, ale zato z nich sálala radost.

Máme spoustu věcí, které nejen plní svou funkci, ale navíc nám připomínají mnohé příjemně strávené chvíle a radost z vlastní tvorby, dobrý pocit z toho, že jsme dokázaly vyrobit vlastníma rukama věci, které se prodávají mnohde za drahé peníze. Rovněž jsme vyráběly dárky pro své blízké – hedvábné malované šátky a kravaty, polštářky, malované skleničky nebo svíčky, keramické misky, květináče nebo figurky, různé šperky, obrázky, opletené lahve na víno nebo na pálenku, nebo jsme třeba ke každému dárku přidaly alespoň nějakou vlastnoručně vyrobenou drobnost – svíčku, PF nebo obálku na dárkový poukaz apod. – a měly jsme obrovskou radost z toho, že takovéto dárky získaly daleko osobnější rozměr, mohly být „šité na míru“ obdarovanému člověku a přinášely daleko větší radost než pouhé komerční předměty zakoupené v anonymní obchodní síti. Rády bychom tuto radost z vlastní tvorby zprostředkovaly i dalším zájemcům z Kníniček – přece jen tvoření v kolektivu je mnohem příjemnější a zábavnější. Rozhodly jsme se tedy v Kníničkách založit jakýsi rukodělný klub, kde se budeme moci scházet a společně tvořit. Má to být příležitost něco nového se naučit, ale také se seznámit s lidmi podobného zaměření a sdílet společně radost z tvoření.

Na začátek jsme tedy nachystaly v předvánoční době dva „zaváděcí“ rukodělné večery:

Ve středu 21. 11. jsme nachystaly dílnu zaměřenou na slepotisk a výrobu z ručního papíru – na grafický papír je provedeno lisování slepotiskových obrázků, které se dále použijí buď na přáníčka nebo PF, nebo k zarámování jako obrázky. Z velmi dekorativního ručně vyráběného papíru v několika designech si vyrábíme přáníčka a k nim i obálky, dále třeba dárkové pytlíky nebo krabičky na čaj nebo nějaké jiné drobné dárky apod.

Ve středu 28. 11. jsme nachystaly dílnu zaměřenou na výrobu vlastních svíček z různě barevného vosku, zbytků starých svíček, třeba i s přidáním koření, bylinek nebo mušlíček apod. podle vlastního návrhu každého účastníka.

Od ledna potom chystáme tříměsíční cyklus, který bude probíhat jednou týdně a bude postupně zaměřen na různé techniky: malba na sklo, na hedvábí, na textil, keramika, výroba ručního pa-

píru s možností zdobení různými technikami, grafika, pletení z pediku, orobince, papíru, tiffany, korálkové šperky a ozdoby, plstění, letování, síťování, leptané sklo, v případě zájmu i kraslice různými technikami, nebo vánoční ozdoby.

Pro tento cyklus přijímáme i vaše návrhy. Na internetových stránkách Úřadu městské části Kníničky je u pozvánek na tyto dílny umístěn i dotazovací lístek, kde můžete vyplnit, co by vás nejvíce zajímalo, co byste chtěli tvořit, popřípadě připsat i vaše další nápady ohledně náplně dílen, a poslat nám tato vaše přání a návrhy na naše e-mailové adresy.

Dílny chceme dělat pro radost, to znamená bez lektorského honoráře, poplatky, které se budou vybírat, budou zahrnovat pouze materiál a náklady na realizaci dílen.

Podle toho, jak se bude cyklus vyvíjet, tj., jaký bude zájem, další náměty na výtvarné a rukodělné techniky, popř. zájem o opakování některých technik, chceme pak dále pokračovat. Na jaře z důvodu již hezkého počasí, které vytahuje lidi spíš ven na procházky, jen několika „nárazovými“ rukodělnými večery podle zájmu, na podzim a příští zimu pak dalším pravidelným cyklem.

Takže přijďte, srdečně vás zveme a budeme se těšit na naše společné tvůrčí večery. Doufáme, že nám přinesou společnou radost z tvorby a obohacení našeho každodenního stereotypu.

Zina Lišková a Hana Juránková
zina.liskova@seznam.cz, hanajuraneck@volny.cz

Cyklus rukodělných dílen v Kníničkách

Pod záštitou ÚMČ Kníničky



Srdečně Vás zveme na **tříměsíční cyklus** rukodělných dílen pořádaný v krčku tělocvičny v Kníničkách. Dílny budou probíhat každou středu od 18 do 21 hodin, **od 9.1. do 10.4. 2013** s výjimkou jarních a velikonočních prázdnin. Každý večer bude zaměřen na některou z rukodělných technik, náročnější techniky budou v případě potřeby rozděleny do dvou nebo tří večerů.

Techniky, kterým bychom se chtěly postupně věnovat, jsou: malba na sklo, na hedvábí, na textil, keramika, výroba ručního papíru s možností zdobení různými technikami, grafika, pletení z pediku, orobince, papíru, tiffany, korálkové šperky a ozdoby, plstění, letování, síťování, leptané sklo, v případě zájmu i kraslice různými technikami nebo vánoční ozdoby.

Máte možnost ovlivnit témata večerů - pro tento cyklus přijímáme i vaše návrhy. Na internetových stránkách Úřadu městské části Kníničky je u pozvánek na tyto dílny umístěn i dotazovací lístek, kde můžete vyplnit, co by vás nejvíce zajímalo, co byste chtěli tvořit, popřípadě připsat i vaše další nápady ohledně náplně dílen, a poslat nám to na naše e-mailové adresy.

Harmonogram dílen bude po vypracování vyvěšen na informačních tabulích a na internetových stránkách Úřadu městské části Kníničky. Zájemcům, kteří se nám přihlásí, ho zašleme e-mailem.

Dílny chceme dělat pro radost, to znamená bez lektorského honoráře, poplatky, které se budou vybírat, budou zahrnovat pouze materiál a náklady na realizaci dílen.

Zájemci se mohou přihlásit do vánoč, tj. 23. 12. 2012, u pořádajících:

Ing. Zina Lišková, tel. 603 255 879,
zina.liskova@seznam.cz
Ing. Hana Juránková, tel. 776 099 619,
hanajuraneck@volny.cz

Z kapacitních důvodů je omezený počet účastníků.

ŽÁROVKY 60W/75W/100W - 12Kč
LEDKY www.kupzarovky.cz

KAZETY DO TISKÁREN
www.inkoustcentrum.eu



Hlavní 151a Brno-Komín | Tel.: 603 430 711



Tříkrálová sbírka 2013

Tříkrálová sbírka 2013

I na začátku příštího roku se rozejdou koledníci do domovů se zprávou o příchodu tří králů a s prosbou o dar do pokladniček. **Sbírka proběhne 1. – 14. 1. 2013** a bude již tradičně organizována Oblastní charitou Brno (celkově Charitou ČR). Vybrané peníze jsou určeny pro lidi, o které se stará právě Oblastní charita Brno, dále také pro sociálně slabé lidi z farností a také na humanitární účely. Koledníci mohou zazvonit u Vašich dveří kterýkoli den v daném rozmezí. Velmi prosím, pusťte je do svých domovů a do svých srdcí. Předem děkujeme za Váš dar.

Prosím však také o obezřetnost a identifikaci našich koledníků. Každoročně se vyskytují falešní koledníci a proto si opravdu zkontrolujte, zda mají zapečetěnou pokladničku a průkazku označenou logem Charity ČR s podpisem biskupa brněnské diecéze Vojtěcha Cikrleho. Na pokladničce musí být i logo Charity ČR, stejně tak na letáčku. Koledníci Vás také obdarují baleným cukrem s logem Charity a tříkrálové sbírky.

V případě jakýchkoli dotazů mě neváhejte kontaktovat.

Barbora Burešová
koordinátorka Tříkrálové sbírky
barbora.buresova@charita.cz,
mob. 731 402 601



www.trikralovasbirka.cz



SOPKA

SDRUŽENÍ OBČANŮ A PŘÁTEL KNÍNIČEK

V tomto předvánočním čase Vás zveme na mimořádnou adventní akci. Zastavte se a přijďte si spolu s námi zazpívat vánoční koledy. Akce se koná pod záštitou **Jihomoravského deníku, rádia Impuls a hlavního mediálního partnera TV Nova**. Spolu s námi budou ve stejném čase zpívat po celé Moravě i Čechách.

Tři koledy spojí Česko!

**12.12.2012 v 18 hodin u kaple v Kníničkách
Česko zpívá koledy**

Narodil se Kristus Pán, Nesem Vám noviny,
Půjdem spolu do Betléma.

Texty koled na www.sopka.webz.cz

**Na setkání pod rozsvíceným
vánočním stromem se těší SOPKa, o.s.**

AUTOŠKOLA

kondiční jízdy a výcvik skupiny B
Najdete nás v Novém Lískovci na ul.

Oblá 35

(žluté domy pod Albertem)

Tel.: 603 382 505

Info na: www.autoskola1.cz

ELEKTROINSTALACE

- . rekonstrukce bytů a domů
- . renovace jader a rozvaděčů
- . realizace osvětlení včetně LED prvků
- . TV rozvody, videotelefony
- . drobné opravy
- . zajištění revize
- . vše za rozumné ceny

Tel.: 602 839 829

Šťastné a úsporné...

Patříme mezi 45 obcí a měst, kterým společnost E.ON věnovala **LED světelné řetězy a hvězdy na vánoční stromy**.

Tyto obce a města díky tomuto daru **ušetří každý rok celkem více než 60 MWh elektrické energie**, což představuje 70 tun oxidu uhličitého.



Úspora 60 MWh elektrické energie

www.eon.cz
www.energieplus.cz

Ušetřeno 70 tun oxidu uhličitého



Opětovné zahájení činnosti
po mateřské dovolené

**KOSMETIKA a MANIKÚRA
PRETTY**

PETRA HERBERGOVÁ-STRAKOŇOVÁ

v provozovně **PŘÍSTAVNÍ 51,**
Brno-Bystrc

Tel.: 607 926 523

Provozní doba dle tel. objednávky
Do roku 2008 byla kosmetika Pretty
v OC Javor



HANNAH Beauty zone s.r.o.

ŘEŠÍTE JAK SPRÁVNĚ ZHUBNOUT ZPEVNIT SVÉ TĚLO
A ZBAVIT SE VRÁSEK?
ROZHODLI JSTE SE NĚCO UDĚLAT PRO SVÉ ZDRAVÍ?

Můžete u nás využít: kavitační liposukce, radiofrekvenční ošetření – facelifting, vakuum, přístrojová lymfatická masáž, solária, kosmetika, pedikúra, řasy, nehty.
Každý měsíc akční nabídky, Beauty day se slevou až 50%.

Kubíčkova 8, Brno-Bystrc 539 011 144, 773 900 822,
bystrc@beauty-zone.cz
Žarošická 24, Brno-Vinohrady 530 330 192, 774 039 018,
vinohrady@beauty-zone.cz

SLEVOVOVÝ KUPÓN facelifting bez skalpelu 350 Kč
permanentka do solaria 1+1 ZDARMA
Kavitační liposukce 549 Kč lymfatická masáž 79 Kč

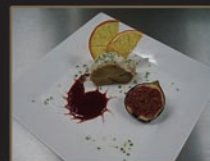
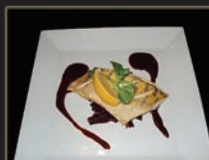


Restaurace U Lva

Brněnská přehrada, Hrázní 232, 734 336 578

- Každý den polední menu
- Víkendové gastroakce
- Oslavy, Svatby, Promoce
- Rauty
- Rozvoz obědů

Rezervace
546 221 216



Sledujte www.ulvabrno.cz



REALIZACE VAŠICH SNŮ

Vašeho bytového jádra, koupelny či celého bytu na klíč

Jsmo **SPECIALISTÉ**
a **ODBORNÍCI**



RADECO spol. s r.o.
Provozovna: Střední 400
664 48 Moravany u Brna
tel: +420 547 244 280
+420 547 244 410
e-mail: radeco@radeco.cz

AKCE ZIMA 2012/13
NEPŘEHLEDNĚTE!!

SLEVA 20 %
NA KOUPELNOVÉ VYBAVENÍ!!

ORTOPEDICKÁ AMBULANCE

na poliklinice Lýskova 2 v Bystrci

MUDr. Petr Klimecký

nadále přijímá nové pacienty všech zdravotních pojišťoven.

Specializace: Ortopedie a traumatologie pro dospělé i děti

Ordinační hodiny:

Po 8–16 podle objednání / Út 8–15 podle objednání
St 14–19 podle objednání / Čt 16–19 podle objednání
Pá 8–13 bez objednání

Objednávky na tel.:

546 212 786 nebo osobně v ordinačních hodinách

Nově: ultrazvuková diagnostika,
rovněž bezplatně pro všechny ZP.


Těšíme se na vaši návštěvu

Čistíme koberce od 12 Kč/m², čalouněné sedačky 80–100 Kč/sedák, čalouněné židle 20–30 Kč/ks,
myjeme okna od 8 Kč/m², provádíme komplexní úklidy bytů, domů, kanceláří, provozoven...
Stačí zavolat firmu Pokora – 608 744 826.



Žhavá podzimní nabídka u prodejců vozů ŠKODA



Kombinovaná spotřeba a emise CO₂ vozů ŠKODA: 3,4–10,2 l/100 km, 89–237 g/km 

Nejlepší čas pro koupi vozu s extra výbavou za mimořádně výhodnou cenu

Právě teď máte výjimečnou příležitost udělat skvělý obchod! Ať už hledáte rodinný či firemní vůz, vždy od nás dostanete velkorysou nabídku, která se nebude jen tak opakovat. Přijďte se sami přesvědčit, že extra vybavený vůz ŠKODA můžete mít za mimořádně výhodnou cenu. Nabízíme například tyto akční modely:

ŠKODA Citigo již od 179 900 Kč. Citigo Active 5dveřová verze za cenu 3dveřové a paket Plus zdarma při financování ŠKODA Finance od ŠkoFINu.

ŠKODA Fabia Champion Ambition 1,2 TSI/63 kW s výhodou 75 500 Kč - cena vozu již od 259 900 Kč, Combi s příplatkem pouhých 10 000 Kč.

ŠKODA Roomster Champion Ambition 1,2 TSI/63 kW s výhodou 89 200 Kč - cena vozu již od 274 900 Kč.

ŠKODA Yeti Active Trumf již od 349 900 Kč. Využijte zvýhodněné ceny pro verzi 4x4 u modelu Yeti Ambition Trumf.

ŠKODA Octavia Prima Edition CZ s paketem Prima Plus již od 344 900 Kč.

Nová nabídka pro živnostníky a podnikatele:

ŠKODA Octavia Prima Edition CZ s paketem Prima Plus již od 259 900 Kč bez DPH

ŠKODA Superb Active Drive již od 410 100 Kč bez DPH

Získejte další výhody se ŠKODA Finance od ŠkoFINu:

Zdarma kompletní sadu zimních kol na všechny modely

Sleva až 30 000 Kč na široký sortiment skladových vozů

Slevu 20 000 Kč na modely Fabia a Roomster Champion

„Auto za polovinu“ u modelů Fabia a Roomster Champion

Detailní informace o jednotlivých nabídkách a výhodách získáte **u svého autorizovaného prodejce vozů ŠKODA:**

Autosalon HORA CZ a.s.

Štouračova 1a

635 00 Brno

Tel.: 603 511 838

info@autosalonhora.cz

www.autosalonhora.cz

AUTOSALON HORA



TWIST-real s.r.o
právní a realitní servis

www.twist-real.cz

Chata - ideální zázemí, investice, či trvalé bydlení?

Přibližně až 1000 bytů ročně se Brně uvolňuje tím, že se jejich majitelé odstěhovali na chaty a chalupy. Část vlastníků prázdné byty dále pronajímá, jiní je třeba prodají nebo poskytnou svým dětem. Pro jiné jde o levnější alternativu k pořízení rodinného domu. Tak například dříve výhradně rekreační oblast brněnské přehrady se stále častěji stává místem k celoročnímu bydlení. Chaty a chalupy využívá k trvalému bydlení přibližně 14 až 20 procent majitelů, více než polovina jejich trvalé využívání v budoucnosti nevyklučuje, míní Daniela Krčmářová ze společnosti TWIST-real. Motivací většinou bývá pronájem, nebo výhodný prodej stávajícího bytu či jeho přenechání dalším generacím, soudí Krčmářová.

AKTUÁLNĚ HLEDÁME PRO SVOJE EVIDOVANÉ SOLVENTNÍ KLIENTY

- pro manžele pěknou chatu v okolí Kníniček k trvalému bydlení
- malometrážní byt v Bystrci s pěkným výhledem
- byt 3+1 na Teyschlově ul. pro manžele s dvěma dětmi
- rodinný dům v okolí brněnské přehrady do 5ti mil.



VOLEJTE NEBO PIŠTE SMS NA 606 606 087

Za každý TIP předem děkujeme



Reality & Cestování - Aquasvět, s.r.o.

Kubíčkova 8, Max Centrum

635 00 Brno-Bystrc

Byty | domy | pozemky | prodej | koupě | pronájem



„Reality děláme srdcem“

volejte zdarma **800 770 660**

www.realbystrc.cz